

2021 JAARMAGAZINE

EEN JAAR LANG

PASSIE VOOR ZORG

GETUIGENISSEN



JAAROVERZICHT



EEN BLIK ACHTER DE
SCHERMEN



FEITEN EN CIJFERS



OLO VZW

Op de hoogte blijven
van de laatste
nieuwtjes?

Volg ons via:



www.olo.be





INHOUD

Voorwoord	4
Onze organisatie	6
Missie, visie en waarden	8
Jaaroverzicht	10
2021 in cijfers	12

VERHALEN



22

"Ik haal het meeste voldoening uit het geluk van de kinderen. Als je ziet hoe gelukkig ze hier zijn, weet je waarvoor je het doet."



26

"Steunouder zijn is je hart en je gezin openstellen. Deze ervaring heeft onze definitie van geluk voor altijd positief veranderd."



28

"Pure Pauze is echt een plaats waar geen enkel vooroordeel bestaat; iedereen krijgt hier gelijke kansen."





VOORWOORD

Beste lezer,
Beste sympathisant,

Het schrijven van dit voorwoord voelt in zekere zin aan als een herhaling van 2020. Waar we allemaal hadden gehoopt dat 2021 ons een maatschappij-uit-lockdown zou brengen, bleek het tegengestelde waar. Ook in het afgelopen jaar werd onze veerkracht en saamenhorigheid op de proef gesteld, zowel in de brede samenleving maar ook bij OLO vzw. Veel uitdagingen kwamen op ons af, maar we kunnen met de nodige fierheid en trots zeggen dat we deze samen goed hebben doorstaan. Ondanks de vaak moeilijke omstandigheden, hebben we heel wat moois gerealiseerd met onze 900 medewerkers en ondertussen al meer dan 6.500 cliënten.

Dit jaarverslag zal ook meteen een historische editie zijn. Op het moment dat u dit leest zal de fusie tussen OLO vzw en Rotonde vzw een feit zijn. Waar we al een vergevorderde samenwerking hadden door bijvoorbeeld ons gemeenschappelijk onthaalteam, zetten we vanaf 1 januari 2022 een logische en krachtige stap vooruit en gingen we over tot een volwaardige fusie. Meer stabiliteit en zekerheid voor al onze medewerkers en nóg meer (zorg- en begeleidings-) mogelijkheden voor al onze cliënten zijn hiervan het resultaat.

Deze nakende fusie was voor ons dan ook een rode draad doorheen 2021 met het treffen van de nodige voorbereidingen op zowel organisatorisch als logistiek vlak.

2021 betekende echter zoveel meer voor onze organisatie. Heel wat van de projecten die we realiseerden, kunt u - vertaald in cijfers of verhaald - terugvinden in dit jaarverslag. Ongetwijfeld allemaal even waardevol en verrijkend.

Samen met u heb ik het afgelopen jaar vastgesteld dat er meer mensen met een sociale en psychische kwetsbaarheid zijn en meer onder de aandacht komen. Uit onderzoek blijkt dat dit zeker ook geldt voor kinderen en jongeren. De maatschappelijke uitdagingen die we ondertussen al bijna twee jaar kennen, hebben hier zeker hun bijdrage aan geleverd. Méér dan ooit moeten we daarom trachten om de mens als individu én als lid van een gemeenschap centraal te zetten.

Zo kreeg onder meer de opening van ons nieuw Kruispunt in Brasschaat in januari 2021 veel aandacht in de media, dankzij de succesvolle samenwerking met andere welzijns- en zorgverstrekkende organisaties. Ook blijven we onze bestaande initiatieven een warm hart toedragen zoals bijvoorbeeld ons inclusief eethuis Pure Pauze, ondertussen al meer dan drie jaar een vaste waarde in het centrum van Brasschaat. Een plek waar inclusie waarheid wordt en onze cliënten elke dag in dialoog gaan met de buurt. Tot slot ondersteunen we vanuit OLO-Rotonde vzw ook wetenschappelijk onderzoek. Een mooi voorbeeld hiervan is de samenwerking met de Universiteit Antwerpen in het Dia-land onderzoek, een onderzoeksproject rond de behoefte aan diagnostiek bij (jong)volwassenen met een beperking en een (vermoeden van) ontwikkelingsstoornis niet-aangeboren hersenletsel.



Maar is voorkomen nog steeds niet beter dan genezen? Want ook inzake preventie deden wij onze duit in het spreekwoordelijk zakje. Zo hebben we ingezet op de weerbaarheid en veerkracht van onze cliënten en medewerkers, verdienen heel wat mensen een pluim voor het sterke interne coronabeleid en bleef één van onze krachtigste middelen het in verbinding gaan met elkaar.

U bent het ongetwijfeld met me eens, we hebben niet stilgezeten in 2021.

Afsluiten doe ik graag met enkele kernwoorden en een krachtige eindboodschap.

We hebben meer dan ooit een zorgzame samenleving nodig, met oog voor hen die het soms wat moeilijker hebben. Laat ons ervoor zorgen dat we bouwen aan onszelf, aan elkaar en aan een maatschappij met oog voor iedereen. Wij, vanuit OLO-Rotonde vzw, zetten alvast onze schouders hieronder ten dienste van onze cliënten.

Ik wens u veel leesplezier toe met dit jaarverslag, en wens u bovenal een gezond en daadkrachtig 2022 toe.

Namens het directieteam en het bestuur

JEAN-PIERRE VAN BAELEN

Algemeen directeur





ONZE ORGANISATIE

Algemeen

OLO vzw is een sociale organisatie met een waaier aan dienst- en hulpverlening en activiteiten in diverse welzijnssectoren. Om en bij de 700 medewerkers bieden kwaliteitsvolle zorg en/of hulpverlening aan meer dan 6.500 cliënten. Wij zijn actief in heel de provincie Antwerpen en ook in Gent. We zijn erkend en gesubsidieerd door het Vlaams Agentschap voor Personen met een Handicap (VAPH), het Agentschap Opgroeien en het Departement Onderwijs.

In een notendop

- We ondersteunen en begeleiden dagelijks kinderen, jongeren, en hun gezinnen met zeer uiteenlopende noden, gaande van weinig intensief aan huis tot zeer intensief residentieel.
- We bieden buitengewoon onderwijs en inclusieve kinderopvang aan.
- We begeleiden volwassenen met een beperking: zowel mobiele ondersteuning, dagondersteuning als residentieel verblijf.
- We zorgen voor vrijetijdsinvulling voor mensen met en zonder beperking.
- We zetten in op het matchen van vrijwilligers met vrijwilligerswerk.



actief in heel de provincie Antwerpen en ook in Gent



meer dan 900 medewerkers



meer dan 6.500 cliënten



ONZE ORGANISATIE

Doelgroepen

Baby's en peuters in onze
inclusieve kinderdagverblijven



Kinderen in onze inclusieve
buitenschoolse opvang



Kinderen in het
buitengewoon onderwijs:
type BA, type 3 en type 9



Kinderen en jongeren met een:

- (vermoeden van) een beperking
- gedrags- en/of emotionele stoornis
- ontwikkelingsstoornis (o.a. ASS)
- leerstoornis

Al dan niet in combinatie met een normale begaafdheid
of een lichte tot matige verstandelijke beperking.



Gezinnen:

- met opvoedingsvragen
- met zorgbehoeften
- die zich in crisissituaties bevinden

Volwassenen met een:

- gedrags- en/of emotionele stoornis
- ontwikkelingsstoornis (o.a. ASS)
- motorische beperking
- zintuiglijke beperking
- meervoudige beperking
- niet-aangeboren hersenletsel

Al dan niet in combinatie met een normale begaafdheid
of een lichte tot matige verstandelijke beperking.

Volwassenen met vragen rond psychosociale problemen



WAARVOOR STAAT OLO?

MISSIE



Samen met onze cliënten streven we naar meer levenskwaliteit op alle domeinen. De vraag van de cliënt stuurt ons handelen. We willen dat ze zich kunnen ontplooiën en greep hebben op hun situatie.

We werken aan een inclusieve samenleving waarin ook mensen met een beperking en sociaal kwetsbaren een volwaardig burger kunnen zijn en actief kunnen deelnemen aan het maatschappelijk leven.

We zetten in op vernieuwing en samenwerking.

VISIE



Iedereen is **uniek**, en kan groeien in zijn eigen tempo en volgens zijn mogelijkheden.

We geloven in ieders krachten en mogelijkheden om **vrij te denken** en zelf **keuzes te maken**.

We stellen de eigenheid van de ander centraal en gaan **respectvol** met elkaar om.

De mens is een **sociaal** wezen. Relaties met anderen doen iemands persoonlijkheid ontwikkelen.

WAARDEN



- Integer
- Betrokken
- Respectvol
- Betrouwbaar
- Gelijkwaardig



WAARVOOR STAAT OLO?

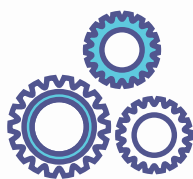
OP MAAT EN EMANCIPATORISCH

Vanuit de vraag van de cliënt gaan we in **dialogoog**. Op basis van krachten en mogelijkheden van alle betrokken partijen zoeken we samen naar de **gepaste ondersteuning**, waarbij de cliënt zoveel mogelijk de regie in handen neemt.



DOELGERICHT EN SYSTEMATISCH

We stellen samen **doelen** op om aan te werken. Ook binnen OLO werken we aan vooropgestelde doelen om ons aanbod te optimaliseren. Een **continu proces** van plannen, uitvoeren, evalueren, bijsturen én borgen. We zetten hierbij onze middelen en medewerkers efficiënt in.



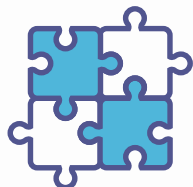
BETROKKEN EN WARM

We bouwen een **warme en respectvolle relatie** uit. We ondersteunen en helpen waar nodig en indien mogelijk zetten we een stap terug, of opzij.



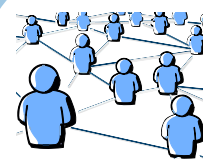
NAAR EEN INCLUSIEVE SAMENLEVING

Cliënten zijn volwaardige burgers in onze samenleving, met dezelfde rechten en plichten. We nemen initiatieven om de **toegankelijkheid** van de samenleving en een **positieve beeldvorming** rond mensen met een beperking te bevorderen.



CONTEXTGERICHT EN VIA GEDEELDE ZORG

Verbondenheid met het netwerk van de cliënt is prioritair en we versterken waar nodig. Vanuit de noden en mogelijkheden van cliënt en netwerk, delen we de zorg met mantelzorgers, vrijwilligers of andere partners in de hulpverlening. Samen bouwen we zorgcircuits uit.



IN EEN LERENDE ORGANISATIE

We ondersteunen de **competenties en motivatie** van onze medewerkers. Via vorming, en door van elkaar te leren, groeit onze expertise om de beoogde hulp- en dienstverlening te realiseren en flexibel te kunnen inspelen op veranderende noden.



WETENSCHAPPELIJK ONDERBOUWD EN VERNIEUWEND

We gaan aan de slag via **doeltreffende methodes en technieken** en we werken actief samen met kenniscentra, universiteiten en hogescholen. We zoeken naar nieuwe methoden om onze visie op ondersteuning te realiseren.



JAAROVERZICHT

Het jaar 2021 is als een sneltrein voorbij gevlogen. Soms moesten we vertragen, dan weer versnellen, soms kozen we voor een zijspoor. Dankzij de inspanningen van al onze medewerkers, cliënten en alle andere personen die bij onze organisatie betrokken waren, geraakten we samen op onze eindbestemming. Graag staan we samen met jullie even stil bij enkele haltes op ons 2021-traject.



JANUARI

Opening Kruispunt Brasschaat

Gratis, kortdurende, eerste hulp bij psychische en sociale problemen.



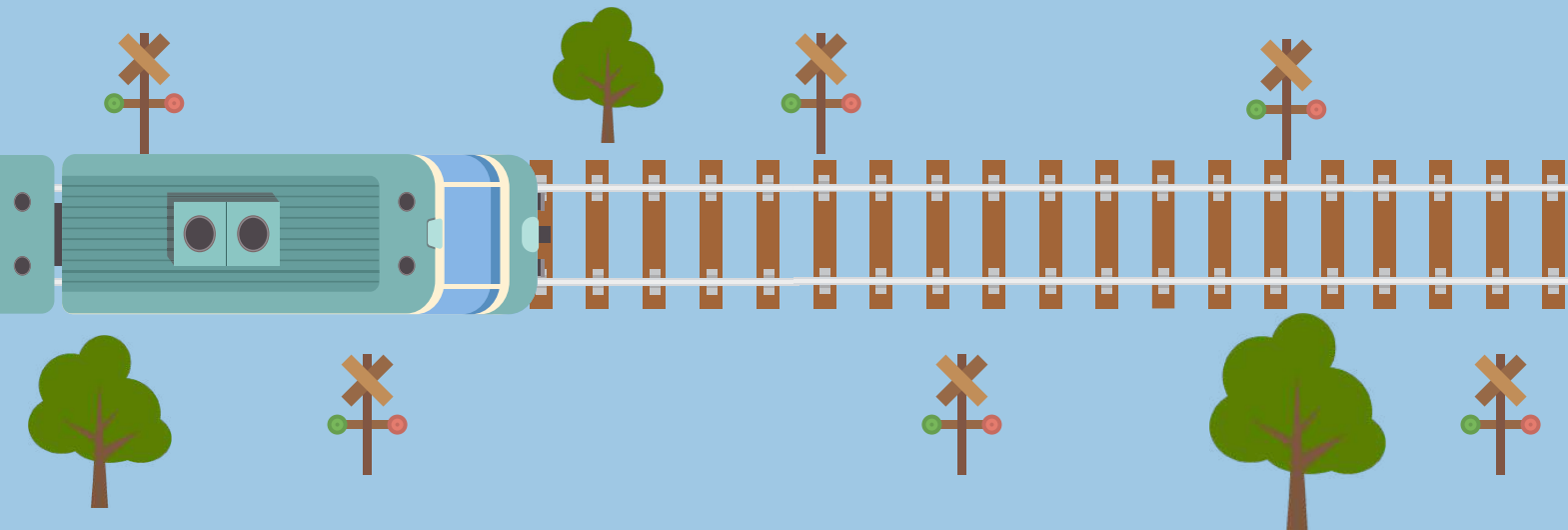
MAART

De paashaas - vermomd als leden van Kiwanis Brasschaat Voorkempen - zorgde voor paaseieren voor onze leefgroepen.



MEI

Pure Pauze zet opnieuw de deuren open na Corona-sluiting



FEBRUARI

éérste COVID-19 vaccinatieprik voor onze cliënten



APRIL

2 april: wereld autisme dag

Zag jij de etalage van opvoedingswinkel Zoersel?



JUNI

TRIOLO: leerlingen maken boekje Poetjetopia



JAAROVERZICHT

1Gezin1Plan toegelicht door
coördinator Marijke
Huybrechts op sociaal.net

JULI



Opening
Tierlantijn Wilrijk

SEPTEMBER



Lichtjeswandering op ons
domein: Ridders en
jonkvrouwen

NOVEMBER



Winnaar van een e-bike via de
Veloloterij van Bike to Work.
Proficiat, Jonas!

AUGUSTUS



Week van de
kinderbegeleider

OKTOBER



Warmste Week 2021:
project OC Nieuwe
Vaart. Communiceren
op een creatieve
manier.

DECEMBER



2021 IN CIJFERS

AANMELDINGEN

OLO vzw kreeg dit jaar maar liefst **2.000 aanmeldingen**. Dit zijn **436 aanmeldingen meer** dan in 2020, of een **stijging van bijna 28%** tegenover het vorige jaar.

Woonondersteuning



209 kinderen en jongeren
70 volwassenen

Dagondersteuning



45 kinderen en jongeren
58 volwassenen

Mobiele en ambulante ondersteuning

621



Diagnostiek

256 kinderen en jongeren
365 volwassenen

Outreach



38 dossiers

188



NRTH

142 kinderen en jongeren
46 volwassenen



GIO

84 dossiers

619



RTH

477 kinderen en jongeren
142 volwassenen



Training

68 dossiers



2021 IN CIJFERS

BEGELEIDINGEN

In 2021 mochten we onderwijs bieden aan liefst 289 leerlingen, 1.836 kinderen konden terecht in onze inclusieve kinderopvang Tierlantijn. 432 mensen vonden zinvolle vrijetijdsbesteding via Ludentia. 289 personen verbleven in een leef- woongroep of een van de huizen. Onze mobiele en ambulante diensten konden ondersteuning bieden aan 2.474 personen. 232 mensen maakten gebruik van onze dagondersteuning en maar liefst 1.107 gezinnen vonden de weg naar onze opvoedingswinkels. Benieuwd welke vormingsavonden onze top 5 haalden? Lees snel verder...

Basisscholen

TRIOLO 230 leerlingen

kleuteronderwijs

type 3 - 1
type 9 - 17

lager onderwijs

type BA - 82
type 3 - 50
type 9 - 80



OC Nieuwe Vaart 59 leerlingen

kleuteronderwijs
type 3 - 6

lager onderwijs
type 3 - 53

Inclusieve kinderopvang Tierlantijn

Groepsopvang 435 kinderen *

10 kinderen met een specifieke zorgbehoefte
*252 erkende plaatsen



IBO 1.401 kinderen *

70 kinderen met een specifieke zorgbehoefte
*352 erkende plaatsen

Vrijetijdsdienst Ludentia

315 deelnemers
vrijetijdsaanbod

117 dossiers
vrijetijdsbemiddeling

- Omwille van COVID-19 kon er maar één vakantie effectief doorgaan. Ook het aanbod van activiteiten kon maar plaatsvinden op halve kracht.
- Flinkte toestroom vrijwilligers.
- Er werd sterk ingezet op de jongerenwerking. Het aantal individuele trajecten is verdubbeld.
- Er werden vier clubs gemotiveerd om als partner een inclusief of G-aanbod te brengen.



2021 IN CIJFERS

Verblijf



227
kinderen en jongeren

62
volwassenen

Verblijf via VAPH, <i>NRTH</i>	134
Verblijf via Opgroeien, <i>NRTH</i>	72
Crisisopvang via Opgroeien, <i>NRTH</i>	21

Verblijf via VAPH, <i>NRTH</i>	60
Logeren, <i>RTH</i>	1
Verblijf via eigen middelen	1

Mobiele en ambulante ondersteuning

1.484
kinderen en jongeren

Diagnostiek ADA, <i>NRTH</i>	91
Thuisbegeleiding, <i>RTH</i>	291
Thuisbegeleiding, <i>NRTH</i>	98
OC Nieuwe Vaart, <i>RTH</i>	31
OC Nieuwe Vaart, <i>NRTH</i>	13
Studiowerking, <i>NRTH</i>	25
GIO, <i>RTH</i>	81
PA-dienst, <i>RTH</i>	3
PA-dienst, <i>NRTH</i>	23
Vizier, contextbegeleiding	196
Vizier, Crisisopvang aan huis	64
MDT Oriëntatiecentrum	73
Afstemmingsgesprekken onthaalteam, <i>RTH</i>	384
Begeleiding opvoedingswinkels, <i>RTH</i>	49
Vorming en training, <i>RTH</i>	36
Vorming en training, <i>NRTH</i>	3
Begeleiding via 1G1P, Trawant, <i>RTH</i>	23

990
volwassenen

Diagnostiek Oriëntatiecentrum	314
MDT Oriëntatiecentrum	92
Mobiele begeleiding, <i>RTH</i>	237
Mobiele begeleiding, <i>NRTH</i>	201
Mobiele begeleiding, <i>EM</i>	1
PA-dienst, <i>RTH</i>	1
PA-dienst, <i>NRTH</i>	48
Afstemmingsgesprekken onthaalteam, <i>RTH</i>	96



2021 IN CIJFERS

Dagondersteuning

95
kinderen en jongeren

OC Nieuwe Vaart, <i>NRTH</i>	66
Tierlantijn, RTH begeleiding	8
Tierlantijn, RTH dagopvang	21

137
volwassenen

Centrum dagondersteuning, <i>RTH</i>	13
Centrum dagondersteuning, <i>NRTH</i>	87
Centrum dagondersteuning, <i>EM*</i>	1
Pure Pauze, <i>RTH</i>	16
Pure Pauze, <i>NRTH</i>	20

*EM = eigen middelen



Opvoedingswinkels: Brasschaat, Zoersel, Hoogstraten

Onthaal: 749 gezinnen

Pedagogisch advies: 329 gezinnen, 604 gesprekken

RTH-kortdurend: 29 gezinnen, 123 gesprekken

Vormingen: 33 vormingsavonden, 2.056 inschrijvingen



Top 5 vormingsavonden



1. Temperamentvolle kinderen
2. Hoogsensitief ouderschap
3. Kinderen zijn geen puppy's
4. Opvoeden zonder straffen
5. Faalangst en stress bij kinderen





OLO ACHTER DE SCHERMEN

Op 31 december 2021 waren er **703 medewerkers in dienst in onze afdelingen zorg en kinderopvang**. In dit cijfer is iedereen meegeteld, ook medewerkers van wie de arbeidsovereenkomst langdurig geschorst is en waarvoor een vervanger is aangeworven.

In de loop van 2021 zijn er in totaal **862 verschillende medewerkers** in dienst geweest. (inclusief 71 jobstudenten).

Er kwamen **121 medewerkers nieuw in dienst** (exclusief jobstudenten)

- **33** medewerkers met tijdelijke contracten (exclusief jobstudenten)
- **88** medewerkers met een contract van onbepaalde duur

Er gingen **94 medewerkers uit dienst**: (exclusief jobstudenten)

- **6** medewerkers gingen met pensioen
- **53** medewerkers namen zelf ontslag of gingen in onderling akkoord uit dienst
- **7** medewerkers werden ontslagen
- **28** medewerkers hun tijdelijk contract liep af (exclusief jobstudenten)

In onze **scholen** waren er in 2021 **100 medewerkers in dienst**, die afhangen van het departement onderwijs:

- **26** medewerkers school OC Nieuwe Vaart
- **74** medewerkers school TRIOLO

We kregen in 2021 de hulp van:

- **71** jobstudenten
- **200** vrijwilligers



Bedankt!

VERHALEN UIT ONZE WERKING



... Want OLO vzw, dat zijn wij!

OLO-Rotonde vzw: een fusie die in de sterren stond geschreven

- Een gesprek met founding fathers, Jean-Pierre Van Baelen en Eric Avonts -

Eric Avonts heeft sinds 1999 zijn professionele carrière doorlopen bij De Vluchtheuvel en Vluchtheuvel-Sterrenhuis, later herdoopt tot Rotonde vzw. Gestart als opvoeder/begeleider was zijn laatste uitgeoefende functie deze van directeur. In het nieuwe fusieverhaal zal hij de functie van adjunct-directeur opnemen. Daarnaast is hij ook actief binnen een aantal andere initiatieven, zowel binnen de zorg als overkoepelend binnen de sector.

Jean-Pierre Van Baelen is van opleiding Orthopedagoog en sinds 1987 actief binnen OLO vzw. Ook hij heeft een zeer waardevol en boeiend traject afgelegd binnen de organisatie waarbij hij het uiteindelijk in 2000 tot algemeen directeur heeft gebracht. In het fusieverhaal zal hij de functie van algemeen directeur van OLO-Rotonde vzw opnemen.

OLO-Rotonde vzw is sinds 2022 een feit. De fusie die zeer recent finaal boven de doopvont werd gehouden, heeft OLO vzw en Rotonde vzw tot één gemaakt. De nieuwe organisatie zal gedragen worden door enorme ervaring, vakkennis en gedrevenheid. Hoog tijd dus om onze founding fathers aan het woord te laten...

Samen naar de toekomst

De fusie tussen OLO en Rotonde kende haar oorsprong in een gezamenlijk onthaalteam, wat een eerste basis legde voor een toenadering tussen de twee organisaties. Een samenwerking start steeds met een gelijklopende visie op zorg en die was zeer sterk aanwezig. Die coöperatie heeft er ook voor gezorgd dat beide organisaties elkaar heel goed hebben kunnen bestuderen en verkennen. Dat heeft zich onder meer geuit in het feit dat de afgelopen jaren ook de leidinggevenden van beide organisaties een paar keer zijn samengebracht. Toen de uiteindelijke fusie werd aangekondigd via verschillende bedrijfskanalen, was het dan ook geen grote verrassing. De medewerkers hadden dit proces namelijk mee vorm zien krijgen.

De organisaties deelden de gezamenlijke visie dat er anders naar de toekomst gekeken moest worden, wat vooral tot uiting kwam in drie elementen. Ten eerste hadden beiden een zorgaanpak die vraaggericht én vraaggestuurd was, met steeds de (gemeenschappelijke) cliënten en hun noden in het achterhoofd; het aanbod van beide organisaties was sterk aanvullend. In een tweede instantie waren de twee directeurs er zich ook van bewust dat nog niet alle zorgvragen beantwoord werden en dat hier nood was aan uitbreiding.

Als laatste was ook de nabijheid van zorg belangrijk. In samenspraak met de gemeente werd gekeken naar de best mogelijke locatie voor het centrum - laagdrempelig en bereikbaar - met een nog sterkere lokale verankering van de volledige organisatie.

Waar men spreekt over fusies, komt onoverkomelijk ook de interne bezorgdheid onder de medewerkers naar boven dat er een dubbele bezetting zou kunnen ontstaan. Wat meer dan vermeldenswaardig is, is de manier waarop die bezorgdheid is aangepakt in aanloop naar de fusie zelf. Met elke medewerker op een dergelijke positie werd individueel in gesprek gegaan en werd gezocht naar de optimale match tussen expertise en talenten enerzijds, en noden en opportuniteiten binnen de nieuwe structuur anderzijds. Het is voor OLO-Rotonde niet voldoende dat er in theorie en op papier een mooi en sterk verhaal geschreven wordt, maar dit moet ook tot uiting komen "op de vloer" en tussen de collega's.



Maar er werd nog een stap verder gegaan. Ook mogelijke cultuurverschillen werden geïdentificeerd en transparant gemaakt. Het uitdragen van de nieuwe identiteit en het begeleiden van elke collega in de fusie - en eventueel zijn of haar nieuw verhaal hierin – is van cruciaal belang. Het creëren van een nieuwe, gemeenschappelijke cultuur voor deze nieuwe organisatie krijgt daarom veel aandacht. Naast de nodige investering in het menselijk kapitaal, wordt ook gekeken naar het vastleggen van een verenigd waardenkader en hoe men praktisch te werk gaat. Eén van de grootste uitdagingen is het samenvoegen van twee culturen, vooral die van een grotere (OLO) en een kleinere (Rotonde) organisatie. Bepaalde procedures worden momenteel nog verder uitgeklaard.

Wat zeker een sterk element is, is vermijden dat procedures de bovenhand krijgen en mensen het gevoel zou krijgen dat ze belemmerd worden in de werkzaamheden. Een dergelijke fusie leidt uiteraard tot een grotere organisatie, waar er meer op papier moet staan, maar dit mag geen belemmering zijn om een organisatie uit te dragen voor en door mensen. Tussen idee, voorstel en beslissing mogen er maximaal twee beslissingslagen zijn. Dat vormt een bijzondere uitdaging.

Synergie, betrokkenheid en veerkracht

Als we over dit nieuwe sterke verhaal spreken, moeten we ook kijken naar de synergieën die zo gecreëerd worden. Belangrijk hierbij is te duiden dat het aanbod niet alleen groter en beter gespreid is geworden, het is nu vooral ook ontzettend divers. Er kan sneller én aan meer zorgvragers een antwoord geboden worden. Een bijkomend, meer organisatorisch gevolg is ook dat we bepaalde directiefuncties beter hebben kunnen aligneren en rationaliseren. De winsten, zowel financieel als qua efficiëntie, die we hieruit halen, gaan we opnieuw investeren in onze echte reden van bestaan: onze zorg en onze cliënten. Deze kostenbesparingen geven immers aanleiding tot broodnodige investeringen die de kernopdracht en leefomstandigheden van zowel cliënten als medewerkers nog verder ten goede gaan komen. In dit kader mag zeker vermeld worden dat ook een investeringsprogramma in infrastructuur wordt voorgesteld en de komende jaren zal uitgerold worden. Zo gaan we onder meer verbouwingen en nieuwbouwen op locaties in Stabroek en Brasschaat realiseren. Het maximaliseren van het al aanwezige potentieel heeft een centrale plaats in dit verhaal. We zullen dus nog meer mensen kunnen helpen, en dat is onze vooropgesteld doelstelling.



Dienend leidinggeven

Het is duidelijk dat de inbreng en bezorgdheden van alle medewerkers een belangrijke sleutel zijn voor OLO-Rotonde vzw. Het concept van 'dienend leidinggeven' is dan ook geen loos begrip binnen deze organisatie en wordt uitgedragen door iedereen. De leidinggevenden zijn hier heel bedreven in en de focus op de 'universele behoeftes' staat centraal. Deze behoeftes worden gedefinieerd als autonomie (1), binding (2) en competentie (3). De zeer bewuste keuze om dat in de organisatie uit te dragen toont dan ook nogmaals dat de fusie mee wordt vormgegeven door alle medewerkers. Investeren in elkaar én in de organisatie, zal mee zorgen voor een gedragen cultuur. Uiteraard is de nieuwe organisatie er zich ook van bewust dat het afstemmen van alle stakeholders op deze nieuwe cultuur, binnen en buiten de organisatie, een proces zal zijn van enkele jaren.

Het eindpunt is nog niet in zicht

Als organisatie heeft OLO-Rotonde vzw door deze stap een afdoende schaalgrootte bereikt die zeker voldoende ankerpunten en zekerheden biedt voor de komende jaren. Actief zoeken naar nieuwe fusies staat dan ook momenteel niet op de agenda. Eventuele opportuniteiten (bijvoorbeeld op het vlak van kinderopvang) worden zeker niet uit de weg gegaan, maar zijn geen doel op zich. Daarbij komt dat een samenwerking niet altijd gebeurt met het oog op een fusie. Als organisatie blijft het bestuur altijd kijken naar verdere versterking en partnerschap binnen het eigen gedachtegoed. In dit kader kunnen nieuwe akkoorden gesloten worden, zeker met het oog op blijvende aanvulling en diversificatie. Voor een organisatie als OLO-Rotonde vzw blijven twee elementen van cruciaal belang naar de toekomst toe: het blijven inzetten op innovatie en de verdere evoluties binnen het zorglandschap. Dat de nieuwe fusie nog meer mensen gaat kunnen helpen, staat dus duidelijk ook in de sterren geschreven...



OLO-Rotonde
VZW



Het verhaal van Dirk

- Een gesprek met Dirk, al 30 jaar cliënt in onze organisatie -

Dirk is 57 jaar oud en krijgt al zo'n 30 jaar ondersteuning van OLO vzw. Wonende in zijn eigen appartement in Brasschaat, krijgt hij één keer per week persoonlijke begeleiding vanuit Huis Rozenhoeve. Dirk is erg zelfstandig, werkt vijf halve dagen per week en krijgt administratieve en praktische ondersteuning van zijn begeleiders Iris en Kristof. Daarnaast laat hij zijn stem actief horen binnen OLO, als voorzitter van het Collectief Overleg van de afdeling Mobiel en waarnemend lid van de Raad van Bestuur.

Onmisbare voorzitter van het Collectief Overleg

Van de start tot nu, ik was er overal bij. Mijn naam is Dirk en ik krijg al zo'n 30 jaar ondersteuning van OLO vzw. Al had de organisatie vroeger een andere naam en was ze ook veel kleiner. Geleidelijk aan zag ik de werking uitbreiden en werd duidelijk dat de organisatie slaagde in haar missie, waardoor steeds meer mensen hulp konden krijgen. Vandaag de dag is OLO-Rotonde vzw een grote organisatie, maar toch verdienen ze een pluim op menselijk vlak: het is erg fijn hoe zij met de mensen, werknemers én cliënten, omgaan.

Ik maak zelf al een hele tijd deel uit van het Collectief Overleg van de afdeling Mobiel, waar ik ook voorzitter van ben. Daarnaast zit ik mee in de Raad van Bestuur. Je kan dus wel stellen dat ik de organisatie vanbinnen en vanbuiten ken. Zo weet ik dat zelfs op het hoogste niveau binnen OLO vzw er mensen zitten dat het hart op de juiste plaats hebben, die ons betrekken en naar ons luisteren. Daar wil ik hen dan ook graag voor bedanken. De organisatie is dan wel veranderd, toch is het nog even fijn als in het begin dankzij de mensen die er werken. Ik hoop nog lang mijn stem te kunnen laten horen binnen de organisatie en dan zien we wel wat de toekomst in petto heeft.



“

Ik vergelijk mijn traject binnen OLO vzw met een verhaal in een boek. Als je mensen op voorhand het verhaal van A tot Z vertelt, hoeven ze het boek zelf niet meer te lezen. Nieuwe mensen moeten het verhaal ervaren, het boek zelf lezen en dan hun oordeel vormen. Op die manier heb ik door de jaren heen zelf ondervonden dat ik hier goed zit en dat vind ik juist het mooie eraan.



Het verhaal van Jaimy

- Een gesprek met Jaimy, plaatselijke verantwoordelijke IBO Lange Wapper -

Jaimy Severin legde als medewerker van OLO al een indrukwekkende weg af. Hij startte als vliegend begeleider binnen de buitenschoolse opvang, werd plaatselijk verantwoordelijke van IBO Lange Wapper en biedt ook ondersteuning bij leefgroep Klinker. Hij ontfermt zich over kinderen en jongeren met uiteenlopende noden.

Thuiskomen bij OLO vzw

Ik ben Jaimy en ik kwam bij OLO vzw terecht als stagiaire opvoeder. De kinderen, de omgeving en de werksfeer hadden een blijvende impact en overtuigden mij om na mijn studie Internaaitsbeheer vast voor de organisatie te komen werken. Gestart als vliegende werkracht, ging ik bij de verschillende IBO vestigingen extra hulp bieden waar dat nodig was. OLO vzw zag dat ik meer in mijn mars had en gaf me de kans plaatselijk verantwoordelijke te worden. Zo sta ik nu twee jaar aan het hoofd van IBO De Lange Wapper, dat ik mee uit de grond mocht stampen. Dat combineer ik met leefgroep Klinker, aangezien dat het meeste aansluit bij mijn kinderdroom: werken in een internaat met jongeren met unieke noden. Toch heeft elke job hier zo zijn charme.

“

Ik haal het meeste voldoening uit het geluk van de kinderen. Als je ziet hoe gelukkig ze hier zijn, weet je waarvoor je het doet.



Algemeen voelt elke dag op het werk als thuiskomen. Ik ben hier echt graag en heb mezelf gaandeweg kunnen ontplooiën dankzij de kansen die me werden aangeboden. Daarnaast maken de mensen hier het werk nog aangenamer. Alle collega's komen goed overeen en we kunnen altijd bij elkaar terecht. De sfeer is zelfs zo goed dat we ook regelmatig afspreken om samen iets te gaan eten of drinken. Ook word ik warm ontvangen door alle kinderen op de verschillende vestigingen die ik als vlieger leerde kennen. Ik ben nu wel plaatselijk verantwoordelijke, maar toch heb ik nog nauw contact met de kids. Momenteel geeft dat me voldoende uitdaging, maar moest ik toch meer willen, dan biedt OLO mij ook die kans. We zullen dus wel zien waar mijn pad binnen de organisatie uitkomt. Mijn droom voor de toekomst is in ieder geval dat OLO vzw nog meer kan uitbreiden en we daardoor nog meer jongeren en kinderen kunnen helpen, maar we zijn al goed op weg.

Op het moment van de diagnose vallen de puzzelstukjes vaak al in elkaar

- Een gesprek met Annelies, neuropsycholoog en onderzoeker DIA-land -

Ongeveer samen met het uitbreken van de corona-epidemie kreeg Annelies de kans om zich te verbinden aan de Dia-land studie. Vandaag verdeelt ze haar tijd fiftyfifty tussen haar eigen praktijk, waar ze werkt met personen met niet-aangeboren hersenletsel (NAH), en deze studie. Voor haar is de combinatie van deze twee een waardevol en logisch samenspel. Het kunnen koppelen van haar praktijkervaring aan een academische onderzoeksbenadering is een betekenisvol gegeven, eentje waar ze graag mee haar schouders onder zet.

Ik ben altijd zeer nieuwsgierig geweest naar het menselijk gedrag, en dan specifiek naar gedrag dat soms als anders of afwijkend beschreven wordt. Om dan als psycholoog mee een diagnose te kunnen stellen en mensen te helpen, om verschillende soorten oplossingen en noden aan elkaar te kunnen koppelen, daar wilde ik absoluut voor gaan. Het kunnen connecteren met mensen, vaak op een heel persoonlijk niveau, daar zit voor mij heel veel schoonheid in. Vaak hoor ik van cliënten of hun familie dat het allemaal niet eerlijk is, als zij getroffen worden door een diagnose. Dat ze wensen dat er iets aan gedaan kan worden; dat ze hulp willen. En dan is mijn antwoord altijd dat ik daar ook iets aan wil doen. Ik heb oprecht de ambitie om een wezenlijk verschil te kunnen maken. Ik kan mijn passie voor mijn job eigenlijk best als volgt omschrijven: naast mijn eindeloze nieuwsgierigheid om mensen te begrijpen, probeer ik van betekenis te zijn voor mensen die hulp nodig hebben.

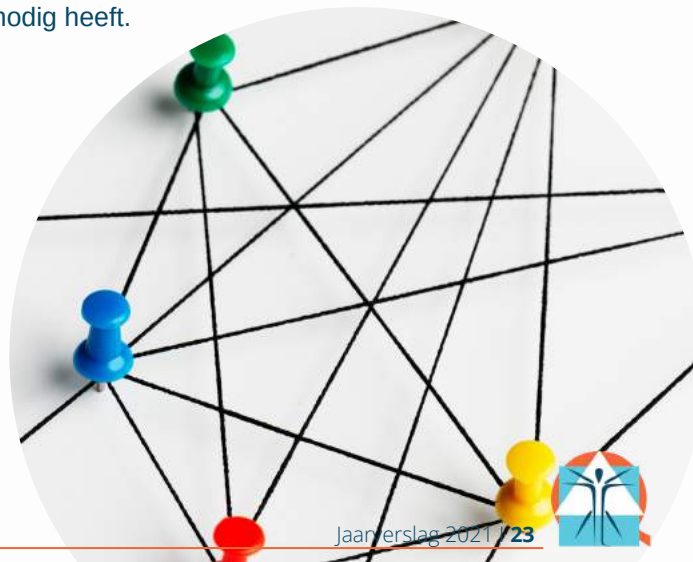
Alles begint bij connectie

Als ik spreek over connecteren, is dat niet alleen met mijn cliënten maar zeker ook met collega's. Die maken op hun beurt een deel uit van zowel de diagnose als de behandeling. Voor mensen die ik in mijn praktijk zie, is het vaak de opstart van een heel diagnostisch proces. Met hun huisarts, neuroloog, psychiater en/of sociaal werker gaan we dan samen op pad met de cliënt om een zo goed mogelijke oplossing aan te bieden. Ik ben dan ook slechts een puzzelstuk in dit hele proces. Een stap in het proces dat kan duiden waar de pijn- en groeipunten zijn, iets wat soms al volstaat voor mijn cliënten, en soms ook het startpunt is van een verder hulpverleningstraject.

"Maar u begrijpt me toch, hé meneer?"

Wat ik wel vaak merk is dat ik heel wat jongere cliënten met NAH over de vloer krijg die eigenlijk te snel het ziekenhuis verlaten hebben, maar tegelijkertijd te 'goed' waren voor een revalidatiecentrum. Die mensen hebben wel nog een duidelijke nood aan begeleiding in hun aanpassings- of herstelproces.

Wat verder ook duidelijk naar voor komt uit de Dia-land studie, maar voor mij ook herkenbaar is uit mijn werk in mijn praktijk, is dat cliënten vaak geconfronteerd worden met onbegrip en gebrek aan erkenning, bijvoorbeeld. Zo ook bij controleartsen of verzekeringskwesties. Dat merk ik op bij cliënten met verschillende vormen van ontwikkelingsstoornissen en NAH. Cliënten ervaren soms dat ze niet dadelijk geloofd worden, bijvoorbeeld bij mensen die een NAH opliepen na een verkeersongeval. Deze mensen zitten na een half jaar vaak nog thuis met vermoeidheid, hoofdpijn, concentratieproblemen... en voelen dat ze nog niet klaar zijn om terug aan het werk te gaan. Verzekeringsartsen willen vaak zo snel mogelijk het dossier sluiten en hebben daarbij weinig oog voor het herstelproces dat een cliënt nodig heeft.



Als 1 + 1 = 3 wordt

De Dia-land studie is een samenwerking tussen OLO vzw en Universiteit Antwerpen. In deze studie bevragen we de behoeften naar diagnostisch onderzoek bij cliënten die recent, op volwassen leeftijd een diagnose van ontwikkelingsstoornis (ASS, ADHD of verstandelijke beperking) of niet-aangeboren hersenletsel (NAH) kregen. Concreet gingen we na hoe die persoon zijn of haar weg vond naar de diagnostische dienst en welke hulpverlening hier eventueel aan voorafging. Op die manier kunnen we identificeren welke drempels of moeilijkheden hieromtrent in Vlaanderen ervaren worden. Personen zelf aan het woord laten, stelde ons in staat om tekortkomingen bloot te leggen.

Het eerste deel van de studie is gestart in 2017 en afgerond in 2019. Het omvatte een bevraging rond aanbod, werking en samenwerking van diagnostische diensten in Vlaanderen. Hieruit bleek dat er grote verschillen bestaan. Niet alleen in de aanpak en diagnosestelling, maar ook in de (samen)werking van en tussen deze diensten.

In een tweede deel werden de cliënten zelf aan het woord gelaten. Zo kregen we heel wat waardevolle inzichten in hun zoektocht naar hulp en in hun contacten met hulpverleners en diagnostische diensten. Het correct in kaart brengen van het parcours dat een cliënt moet afleggen tot hij of zij de juiste hulp krijgt, was essentieel voor ons onderzoek.

Het ultieme opzet is om een zo volledig mogelijk beeld te krijgen van het diagnostisch landschap in Vlaanderen, maar ook om aanbevelingen naar het beleid te kunnen formuleren. Deze aanbevelingen kunnen zowel naar een nieuw model als naar de bestaande diensten zijn.

Uitdagingen

De Dia-land studie is geen opdracht die wordt aangestuurd vanuit het beleid wat een aantal gevolgen met zich meebrengt. Het is dus een extra uitdaging om voldoende aandacht voor deze studie te krijgen, ongeacht hoe waardevol die is. Daarom hopen we ook, en werken we er hard aan, om een artikel gepubliceerd te krijgen in een wetenschappelijk tijdschrift. Al blijkt dat niet de enige uitdaging te zijn... Naast het meewerken aan de bewustmaking van de problematiek en de studie op zich, merken we dat de noden van kwetsbare volwassenen nog verder in kaart moeten gebracht worden. Daarom ben ik vandaag bezig met het organiseren van focusgroepen voor hulpverleners die in contact staan met kwetsbare volwassenen. Dit zijn volwassenen in armoede, met een migratieachtergrond of die in contact gekomen zijn met justitie.

Dat zijn drie grote groepen die moeilijker te bereiken zijn, lastiger te motiveren zijn voor deelname aan het onderzoek, maar die ook problematischer hun weg lijken te vinden naar diagnostiek. Dat laatste is een hypothese die we nu volop proberen af te toetsen. Door de hulpverleners die dicht bij hen staan te interviewen, willen we erachter proberen te komen wat de behoeften zijn van die kwetsbare groepen, of die mensen die nood hebben aan diagnostiek dat ook effectief krijgen. Waar liggen de pijnpunten?



1 + 1 = 3

Cliënten een stem geven

We hebben er bewust voor gekozen de cliënten, of meer bepaald zij die gebruik maken van diagnostiek, zélf aan het woord te laten. Dat doen we omdat we hen centraal zetten om te weten te komen hoe diagnostisch onderzoek sneller - of überhaupt tijdig - kan opgestart worden. De focus ligt niet alleen op het testen of opstellen van vragenlijsten, maar op het hele diagnostische proces. Daarvoor is de ervaring die de gebruikers aanbrengen van cruciaal belang.

In andere studies wordt vaak gekeken naar het proces op zich en hoe dit kan versneld worden. Vaak wordt vertrokken vanuit het sneller willen aanreiken van een oplossing dan naar het beter, of anders, in kaart brengen van de noden van de cliënten. Tijd is uiteraard een cruciale factor in diagnostisch onderzoek en dit wordt ook zeker in de Dia-land studie meegenomen.

Enkele duidelijke resultaten uit de studie

Grote knelpunten die benoemd worden zijn wachttijden en kostprijzen. Als je nu als volwassene een diagnose voor autisme wilt krijgen in een erkend centrum kost het je ongeveer 250 EUR en sta je al snel bijna twee jaar op een wachtlijst. Een groot probleem, want het moment dat je als cliënt aangeeft dat je een probleem ervaart, zou je eigenlijk meteen hulp moeten krijgen. Een alternatief is privé gaan, maar je betaalt al snel drie keer zoveel. Niet iedereen kan dat zomaar betalen.

Daarnaast zijn er ook weinig erkende, gesubsidieerde centra (zoals bv. oriëntatiecentrum Edegem van OLO vzw) in Vlaanderen, waardoor de wachtlijsten enkel langer worden. Bovendien staan die centra ook onder druk om zo veel mogelijk diagnostische onderzoeken op een jaar te doen. Net zoals in de volledige geestelijke gezondheidszorg moet alles snel opgelost zijn. Met de beperkte budgetten die er zijn, willen ze vaak het maximale er uithalen. Dat gaat echter ten koste van de kwaliteit van de diagnostiek. Voor een degelijk diagnostisch onderzoek heb je namelijk wel wat uren onderzoek nodig en dat vanuit verschillende disciplines. Zo komen er meerdere contacturen en gesprekken aan te pas om echt een degelijk beeld te krijgen. Gezien de enorme druk om dat op een paar uur tijd klaar te spelen, wordt de diagnostiek enkel beperkter.

De studie gaat erover dat er meer bij komt kijken dan enkel de zichtbare gevolgen; de onzichtbare gevolgen worden heel vaak overzien. Het maatschappelijke belang is dus sterk aanwezig. Zo zijn de eerste 6 tot 12 maanden bij NAH een cruciale periode om nog zo veel mogelijk te kunnen revalideren. Ik zie vaak mensen die pas na 7 maanden bij (gespecialiseerde) hulp terechtkomen en dan is er vaak al belangrijke tijd verloren gegaan.

En nu?

De volgende stap is nu om de bevindingen van de Dia-landstudie bij onze beleidsmakers te krijgen. De overheid bewust maken van de problematiek, de impact op de cliënt en de samenleving, maar ook van de mogelijke oplossingen, is essentieel. Ik vind het zeer relevant dat in een volgende fase ook het werkveld zelf - van artsen en psychologen tot leerkrachten - zich meer gesterkt zou voelen in de aanpak van dergelijke problematieken en hier beter mee aan de slag kan. Op deze manier kunnen we verwezenlijken wat zo belangrijk is: de cliënten een stem geven.



Het verhaal van Jana en Annelies

- Een gesprek met Jana en Annelies, reeds 8 jaar steungezin -

Jana startte 8 jaar geleden als vrijwilliger bij OLO vzw, waarbij ze met toenmalige kleuter Geoffrey één middag per maand op uitstap ging. Ze hadden een onmiddellijke klik. De band tussen de twee groeide enorm en stilletjesaan werd de stap gezet naar een echt steungezin. Met haar vrouw Annelies, zorgen zij enkele weekends per maand voor de inmiddels bruisende tiener, waarbij zij hem voornamelijk een warm nest bieden. Geoffrey verblijft doorheen de week in een leefgroep van OLO vzw.

Want wij zijn een familie

Wij zijn Jana en Annelies, en 8 jaar geleden kwam Geoffrey in ons leven. Ik (Jana) was sinds kort vrijwilliger bij OLO-Rotonde vzw, waarbij ik me engageerde om een middagje per maand een kindje uit de leefgroep mee op pad te nemen. Geoffrey was toen nog geen 5 jaar oud, maar de klik was er al meteen van bij onze eerste ontmoeting. Eerst deden we verschillende uitstapjes, zoals een bezoek aan de kinderboerderij, een ijsje gaan eten of naar de zoo. Toch werd al snel duidelijk dat dat voor Geoffrey allemaal niet hoefde. Waar hij nood aan had, was een gezinsleven. Hij genoot met volle teugen van rustige momenten, thuis, met ons drie.

Een engagement van een middagje per maand, evolueerde zo stilaan naar een volledige dag, en vervolgens naar twee dagen. Ook op schoolvrije dagen vingen wij hem maar al te graag op. Zo verbleef hij na verloop van tijd twee weekends per maand en de helft van de vakanties bij ons. Twee jaar geleden werd dan ook beslist dat Annelies en ik het statuut van steungezin zouden krijgen. Daardoor maakt hij nu officieel deel uit van de familie, al was dat eigenlijk vanaf de eerste ontmoeting al zo. Geoffrey staat mee tussen de foto's van de achterkleinkinderen bij mijn grootmoeder, en hij krijgt evengoed elke kerst een gebreide trui. Hij is uiteraard ook elk familiefeest van de partij.

Het fijnst aan steungezin zijn, is zonder twijfel Geoffrey zelf. Wij noemen hem vaak een klein, maar warm vlammetje; een compact kacheltje. Hij is het liefste kind dat je je kan voorstellen, warm en zorgzaam. Annelies en ik kregen inmiddels ook een eigen zoon, Rover, en dat zijn echt twee handen op één buik. Een absoluut hoogtepunt van ons avontuur samen is dan ook de geboorte van Rover, waarbij grote broer Geoffrey zo fier als een gieter het geboortekaartje aan de hele klas toonde. We hadden in het begin nooit gedacht dat we Geoffrey zo graag zouden zien en hij zo'n belangrijk deel van ons leven zou worden, al is het natuurlijk niet alleen maar rozengeur en maneschijn. Kinderen in de leefgroep hebben een rugzakje, maar bij de minste complexiteit staat OLO vzw wel echt voor ons klaar.

“

Steunouder zijn is je hart en je gezin openstellen. Deze ervaring heeft onze definitie van geluk voor altijd positief veranderd.



Vroeger hadden we het concept 'droom van de dag'. Dan mocht Geoffrey een droom kiezen die wij samen gingen verwezenlijken. Maar, hij koos dan altijd kleine dingen, zoals stofzuigen met een echte stofzuiger of naar de carwash gaan. Als we voor één van zijn dromen zelfgemaakte kettingen droegen, zei hij: "want wij zijn een familie hè". Uiteraard! Je ziet hem dan zo genieten, en daar doe je het voor. Steungezin zijn hoeft dus echt niet moeilijk te zijn. Geoffrey is al in de wolken wanneer wij gewoon samen in de zetel zitten, Hotel Transylvania opzetten met een zakje chips in de hand, lekker onder de dekentjes. Gewoon het gezinsleven ervaren, dat is waar kinderen zoals hij nood aan hebben. Olo-Rotonde vzw biedt hen genoeg stimulansen en diverse activiteiten, onze taak is gewoon hem graag te zien, wat pannenkoeken te bakken en ons gezin open te stellen. Dat kan iedereen bieden, toch?

Onze droom voor de toekomst is dan ook dat Geoffrey deel van ons gezin zal blijven uitmaken, waarbij hij 's vrijdags na zijn werkdag frietjes komt eten samen met onze andere kinderen. Voor ons staat op steungezin zijn namelijk geen einddatum.

“

Ieder kind is anders. Steunouder zijn draait daardoor vooral om het luisteren naar wat het kind nodig heeft. Bij Geoffrey is dat het huiselijke gezinsleven. Het zit hem dus echt in de kleine dingen en niet in de grote uitstapjes of activiteiten.



Het verhaal van Steven

- Een gesprek met Steven, gepassioneerd hulpkok en vrijwilliger bij Pure Pauze -

Sinds de opstart vier jaar geleden is Steven (32) een gevestigde waarde in de keuken van Pure Pauze. De gepassioneerde hulpkok, afkomstig uit Halle-Zoersel, is naast een krak van een patissier en een zanger/muzikant vooral een heel gemotiveerd vrijwilliger. Geld is voor hem nooit een drijfveer geweest, hij wil vooral mensen helpen en gelukkig maken.

Eigenlijk ben ik één van de pioniers van Pure Pauze. Ik werk hier al in de keuken van toen dit initiatief opgestart werd, nu vier jaar geleden. Ik heb driemaal in de zaal mogen helpen, maar ik sta absoluut het liefste in de keuken. Ik kan daar trouwens ook echt niet gemist worden, omdat ik dat zo graag en goed doe. Ik help mee met alle bestellingen maar houd me vooral bezig met de patisserie, daar heb ik echt een passie voor.

OLO vzw

Ik heb OLO vzw leren kennen door mijn tijd in het bijzonder onderwijs. Dat kwam door de combinatie van twee factoren: OLO vzw werd voorgesteld door mijn school, maar tegelijkertijd was er ook een schoolgenoot die de organisatie aanpreeft. Het heeft dan ook niet lang geduurd tot ik de stap zette. Ik werk nu drie dagen per week als vrijwilliger voor hen. Al is dat soms een hele uitdaging aangezien ik geen rechtstreekse verbinding heb met het openbare vervoer. Als ik echter eerlijk ben, ben ik met plezier die twee uur per dag onderweg, aangezien ze mij bij Pure Pauze écht het gevoel geven dat ze mij niet kunnen missen. Bovendien doe ik dit werk met zoveel liefde, dat ik die transittijd er met plezier bij neem. Behalve dan als de bus niet komt opdagen, dat is dan weer best vervelend.

Levenslang leren

Ik ben momenteel een hulpkok opleiding aan het volgen bij de PIVA in Antwerpen. Ik heb vroeger mijn eerste horeca-ervaring opgedaan in een lokale bowlingzaal die een kleine bistro had, maar ik heb de smaak pas echt te pakken gekregen doordat OLO vzw dit project heeft opgestart.

Ik heb bij PIVA al vijf modules van de hulpkok opleiding afgerond, al blijft mijn echte passie wel patisserie en desserts. Dat heb ik dankzij de opleidingen ondervonden.

De opleiding patisserie is best wel uitdagend, omdat ik alles perfect volgens de regels moet volgen. De verhouding van ingrediënten, baktijden tot zelfs het type van de oven, alles moet juist zijn. Sinds oktober ben ik ook de module brood beginnen volgen, waardoor ik nu thuis vaak mijn eigen vers brood kan eten, wat heel leuk is. Maar mijn grote liefde, dat blijven de desserts. Ik maak er steeds voldoende zodat ik er ook kan meebrengen voor mijn collega's. Het laatste dat ik heb meegebracht waren macarons; niet makkelijk om te maken maar iedereen vond ze heerlijk.



Geen vooroordelen, enkel lekker eten

Pure Pauze is echt een plaats waar geen enkel vooroordeel bestaat; iedereen krijgt hier gelijke kansen. Ik heb vroeger andere plaatsen gekend waar ik voelde dat ik minder kansen kreeg om te werken en mij te bewijzen. In het verleden werd vaak gekeken naar wat ik niet kon, hier wordt net gefocust op wat ik wél kan. Wij zijn een plaats waar iedereen welkom is en waar we lekkere dingen op de kaart aanbieden. Mijn favoriet gerecht is eigenlijk onze maandelijkse suggestie, die verandert elke maand. Al zijn we ook erg bekend voor onze ambachtelijke soepen. Altijd gevolgd door één van mijn desserts, natuurlijk!

Speciale momenten

Ik heb hier al erg veel mooie momenten meegemaakt. Het leukste moment kan ik onmogelijk kiezen, het zijn er echt al zoveel geweest. Een minder moment daarentegen kan ik wel makkelijker zeggen. Tijdens de corona-tijden had ik het bijzonder moeilijk, want toen moesten we een aantal maanden sluiten. Tijdens de tweede corona-golf zijn we met afhaalgerechten begonnen en kon ik terug één keer per maand komen, nadien één keer per week. We hopen allemaal dat we dit niet meer moeten meemaken, want we kunnen Pure Pauze echt niet missen. Het is ons leven...



"Wij zijn het klimaat"

- Het meten van leef-, leer- en werkklimaat in OC Nieuwe Vaart door Eline Spriet (Klinisch psycholoog & vormingsmedewerker Create en Katrien Sel (Orthopedagoog school) -

Het OC Nieuwe Vaart is gevestigd in Gent en omvat naast een school voor buitengewoon onderwijs type 3 (kleuter- en lager onderwijs), een MFC voor de begeleiding en behandeling van kinderen en jongeren met gedrags- en emotionele stoornissen en hun context, ook een vormingscentrum Create dat trainingen en vorming aanbiedt rond de inhoud en methodieken die bruikbaar zijn in het relatie opbouwen en werken met kinderen en jongeren die moeilijk gedrag stellen.

Sedert 2019 werkt het OC Nieuwe Vaart in Gent samen met Peer van der Helm (lectoraat Residentiële Jeugdzorg, Leiden) voor onderzoek rond leef-, leer- en werkklimaat in onderwijsinstellingen en (verblijfs-)voorzieningen. In samenwerking met de onderzoeksgroep van Peer van der Helm van de Hogeschool in Leiden, is het vormingscentrum Create, gemandateerd om het leef-, leer- en werkklimaat in voorzieningen en scholen te onderzoeken en te evalueren. Gebaseerd op de resultaten van het onderzoek en de noden binnen de organisatie kunnen teams of organisaties gecoacht worden om te streven naar een beter leef-, leer- en/of werkklimaat.

Het leerklimaat in de leefgroep en het leerklimaat in de klas is zeer bepalend voor de ontwikkelingskansen van kinderen en jongeren. Een positief klimaat zorgt voor een groter gevoel van veiligheid, leidt minder tot agressief gedrag en kinderen en jongeren zijn meer gemotiveerd om hun gedrag bij te sturen en om te leren. Ze voelen zich ook meer verantwoordelijk en zijn emotioneel stabiel. Het werkklimaat in een team of organisatie straalt af op het leef- en leerklimaat in leefgroepen en klassen. In een positief werkklimaat werken teamleden goed samen, ze voelen zich veilig en staan open voor feedback. Ze hebben plezier in hun werk en er is minder kans op een burn-out en langdurige afwezigheid.

Leefklimaat in leefgroepen

Er is een positief en open leefklimaat in een instelling als de begeleiding er voor de cliënt is, de cliënt dingen leert die zinvol zijn voor de toekomst, de regels eerlijk zijn en er een prettige, veilige sfeer hangt in de instelling.

Het leefklimaat wordt gemeten aan de hand van gestandaardiseerde vragenlijsten die door de kinderen en jongeren worden ingevuld. De vragen peilen naar de mate van ondersteuning, de groeikansen, de aanwezigheid van repressie en naar sfeer. De onderzochte factoren zijn gebaseerd op de elementen verbondenheid, competentie en autonomie uit de zelfdeterminatietheorie van Ryan en Deci.

Leefklimaat in klassen

Er is een positief leerklimaat in een klas als de leerkracht er voor de leerling is, de leerling dingen leert die zinvol zijn voor de toekomst, de regels eerlijk zijn, er weinig ruzie is, er niet gepest wordt en de sfeer veilig is in de klas.

Het leerklimaat onderzoeken we door de leerlingen gestandaardiseerde vragenlijsten te laten invullen. Op die manier onderzoeken we de mate van ondersteuning, aanwezigheid van disruptief gedrag, groepsdynamiek, leeratmosfeer en groei. De onderzochte factoren zijn gebaseerd op de elementen verbondenheid, competentie en autonomie uit de zelfdeterminatietheorie van Ryan en Deci.



Werkklimaat in teams

Er is een positief werkklimaat als de medewerkers tevreden zijn over het leiderschap van hun leidinggevende, het team goed functioneert, medewerkers ontwikkelingsperspectief zien en geen last hebben van een te hoge werkdruk.

Met gestandaardiseerde vragenlijsten onderzoeken we volgende aspecten van het werkklimaat: leiderschap van de leidinggevenden, teamfunctioneren, werkmotivatie, werkgeversverplichtingen en werknemersverplichtingen. Analyse van de resultaten brengt niet alleen het werkklimaat in beeld, maar maakt ook de link met leef- of leerklimateit.



In het OC Nieuwe Vaart werd de keuze gemaakt om de afname van de vragenlijsten rond leer- en leefklimaat structureel twee maal per schooljaar in te plannen. Omwille van de coronabeperkingen gedurende de voorbije twee jaren, werd de werkklimaatmeting tot nog toe 1x afgenomen. Het is onze intentie om de werkklimaatmeting vanaf dit werkjaar opnieuw structureel jaarlijks in te bouwen.

De afname van de vragenlijsten rond leer- en leefklimaat biedt de kans om wat (soms onderhuids) leeft in klas- en leefgroepen expliciet te maken. Ieders ervaring van het dagelijks leven in de groep en stem draagt daartoe bij. Hierdoor voelen kinderen zich enorm gehoord en verantwoordelijk gesteld voor hoe ze hun tijd op het OC Nieuwe Vaart ervaren. Van daaruit ervaren we een mandaat om de theoretische kaders die wij hanteren en methodieken die wij inzetten te koppelen aan de dagelijkse werking. Hierdoor wordt de visie niet van “top-down” aangestuurd, maar eerder vanuit wat op de klas-, leefgroep- en werkvloer wordt ervaren. Dit creëert motivatie omdat het de waardevolle informatie van de kinderen en jongeren onze werking aanstuurt. Zoals Peer van der Helm het stelt, voelen wij het ook aan en communiceren wij ook naar de kinderen: “Het klimaat zijn wijzelf”. Bijgevolg ligt het ook in eenieders handen om bij te dragen tot een positief klimaat.

Qua werkvorm opteerden wij ervoor om de afname van de vragenlijsten individueel te laten gebeuren, bijgestaan en indien nodig ook ondersteund en begeleid door een volwassene. Aan alle volwassenen, onafhankelijk van de functie, werd gevraagd om hiertoe bij te dragen. Hierdoor wordt de belasting van de afname verdeeld, maar draagt iedereen bij tot het dragen van de inhoud. Het geeft ook de kans aan elk kind om onafhankelijk van het talig niveau of (ontwikkelings-)leeftijd zijn / haar stem te laten horen. Aan de kinderen werd gevraagd om de vragenlijst op de computer in te vullen, zelfstandig of ondersteund door de volwassene, en hun mening te geven op een 1-5-punts-Likertschaal, of rapportcijfers te geven op hoe zij het leven op het OC, of in hun klas of leefgroep ervaren, in welke mate zij ervaren dat ze kunnen groeien, hoe veilig zij zich voelen, hoe betrokken hun ouders zijn, hoe ze de groep met de gehanteerde regels en het (evt. storend) gedrag van anderen in de groep ervaren.

Vormingscentrum Create stond in voor de verwerking van de resultaten, en bouwde op basis hiervan factsheets op organisatie-, klas- en leefgroepsniveau op. Zij begeleiden eveneens dergelijke trajecten in andere scholen, waardoor de meting en het inzetten op acties die voortvloeien uit de resultaten door hen kon ondersteund worden. De terugkoppeling naar de groepen werd grondig voorbereid met de klastitularis en begeleider(s) van de groep. Zowel de opvallend positieve punten op dewelke de groep zich kan richten om het klimaat positief te beïnvloeden werden geselecteerd. Samen met de klastitularis en begeleider(s) van de groep werd gezocht naar goeie werkvorm om het bespreekbaar te maken. Voor elke groep werd een moment gekozen om de terugkoppeling van de resultaten en de selectie van de actiepunten bespreekbaar te maken. Er werd geopteerd om dit te doen in een samenwerking tussen de onderzoekers (vanuit vormingscentrum Create), de orthopedagoog van de school en de klastitularis. Dit versterkte voor de kinderen duidelijk het ervaren van het samen dragen en samen verantwoordelijk zijn voor het klimaat. Deze terugkoppelingsmomenten zijn voor de groepen het startpunt binnen het proces van creëren van klasgerichte acties om met de specifieke werkpunten van de groep bezig te zijn.



Kinderen kiezen hier voor acties die voor hen heel concreet en “down-to-earth” zijn, en waar ze iets mee kunnen in de werking van hun klas. Voorbeelden: een klas vroeg om de klasafspraken meer te visualiseren en vroeg gericht naar afspraken gericht op werkhouding en concentratie die passend waren bij de opdracht (en die bvb. anders zijn bij een groepsopdracht dan bij een individuele taaloefening), een andere groep vroeg naar meer voorbereide speeltijdmomenten in de vorm van alvorens naar de speelplaats te gaan af te spreken wie welke activiteit zal doen, onder begeleiding van een bepaalde volwassene. Een andere klas oefent gericht op communicatievaardigheden, meer specifiek op het vriendelijk tegen elkaar spreken, net omdat kinderen dit heel bepalend ervaren voor het klimaat in de groep. In een laatste voorbeeld, koos een groep als gezamenlijk werkpunt om pas een klasgenoot te gaan helpen eens je afgetoetst hebt of die echt hulp wil, omdat positief bedoeld te hulp schieten op een moment dat een kind zijn hevige emotie aan het ontladen is, net tot meer conflict leidde dan wel positief effect leek te hebben. In de leefgroepen kozen kinderen om meer specifiek te oefenen op het leren verbinding te maken en vriendschappen op te bouwen.

Met enige trots willen we deze manier van werken presenteren als een voorbeeld van goede praktijk. We ervaren dat kinderen en leerkrachten / begeleiders het spreken rond het klimaat en het gericht selecteren van actiepunten waar ze willen op inzetten, ervaren als een referentiepunt in de tijd waar de groep zelf voor kiest om verder mee aan de slag gaan, onder begeleiding van de volwassenen.

Op organisatieniveau zijn uit dit project ook gerichte keuzes gegroeid, zowel het implementeren van de methodiek van het proactief cirkelen om het groepsgesprek dat gericht is op het creëren van verbinding in de groep en het gericht inzetten op de actiepunten van de klas te faciliteren.



Het verhaal van Laura

- Een gesprek met Laura, een zelfstandige volwassen dame binnen studiowonen -

Laura vond als beginnende tiener ondersteuning bij het observatie- en behandelingscentrum (OBC) en groeide uit tot een zelfstandige en volwassen dame binnen het studiowonen. Ze voelde zich thuis niet op haar plek en zat algemeen niet lekker in haar vel. Laura vond haar warme cocon bij OLO vzw.

Van rups tot vlinder

Mijn naam is Laura en dankzij OLO vzw ontpopte ik tot een weerbare vlinder. Zij gaven mij de veilige, beschermde cocon waar ik kon bekomen en me kon ontwikkelen tot de persoon die ik vandaag ben. Ik startte mijn avontuur binnen de vzw op mijn vijftiende. Na een moeilijke periode kwam ik terecht in een leefgroep. Daar kreeg ik samen met acht andere jongeren de kans tot mezelf te komen. Begrijp me niet verkeerd, het kan soms ook wel druk zijn met z'n achten, maar er is ruimte genoeg om je ook even af te zonderen wanneer het nodig is. Het was eerst moeilijk om in zo'n groep te komen, maar de begeleiders, therapeuten en psychologen gaven me meteen een heel welkom gevoel. We vormden eigenlijk al snel een warm gezin, iets wat ik thuis mistte. Ik kreeg de hulp die ik nodig had, maar had ook de vrijheid om een paar dagen naar huis te gaan en ik kon ook mijn lessen blijven volgen. Mijn begeleiders van OLO vzw hebben me daarbij immens gesteund en gaven me dat duwtje in de rug om mijn middelbare diploma te behalen.

Er ging enige tijd voorbij en na een intensieve periode met veel therapie, was ik klaar voor de volgende stap: ik ging in een studio van OLO vzw wonen. 'Studiowonen' noemen ze dat hier: ik woon zelfstandig op het domein en krijg één keer per dag een bezoekje van een medewerker om te horen hoe het gaat. Eerst was dat echt aanpassen, maar ik ben blij met het traject dat ik heb afgelegd. Ik voel dat ik bijna klaar ben om mijn vleugels te spreiden en de wijde wereld in te vliegen naar een gelukkige toekomst en dat heb ik te danken aan OLO vzw.

“

Wat ik belangrijk vind bij de hulpverlening voor jongeren is luisteren. Het zijn die jongeren die later de maatschappij moeten runnen. Daarom is het noodzakelijk hen nu te helpen, zodat zij in de toekomst deze taak op zich kunnen nemen. Dat helpen houdt trouwens niet in dat je oplossingen moet opdringen. Je moet luisteren naar de jongeren en horen wat hun behoeftes zijn. Pas dan kan je, vanuit die behoefte een doel maken of een oplossing zoeken waar die jongere echt achterstaat en daardoor echt zal verwezenlijken. En dat doet OLO vzw goed.



Het verhaal van Bob

- Een gesprek met Bob (voetbaltrainer G-ploeg) en Lies (Ludentia) -

Bob is al jaren actief in de club Driehoek in Brasschaat waarin hij een verscheidenheid aan rollen vervulde, van trainer van (jeug)ploegen tot voorzitter. Na de start van Fietsbib, een sociaal project rond het verhuur van kinderfietsen, voelde Bob wel iets voor een nieuwe uitdaging als trainer van een G-voetbalploeg.

Inclusieve karakter geeft voldoening

Het G-voetbal is een gloednieuw project dat gestart is in oktober 2021, hoewel het idee al langer speelde, duurde het lang vooraleer het concreet werd. Dit voornamelijk door een overvolle clubagenda en weinig vrije momenten op het voetbalveld.

De ploeg traint één keer in de week één uur op woensdagnamiddag. Er wordt bewust gekozen om geen competitie te spelen: het plezier staat 100% voorop. Momenteel zijn er 8 G-sporters en 2 niet G-sporters, broertjes van een teamlid, aangesloten in de ploeg. De ambitie is om de ploeg te laten groeien tot 16 à 17 spelertjes.

Ondanks het zeer vrijblijvende karakter mag het belang niet onderschat worden, weet Bob. Als ik van de mama's hoor hoe enthousiast de kinderen zijn, is het overduidelijk hoe belangrijk zij deze trainingen vinden. Iets wat Lies Jambon, Vrijetijdsdienst Ludentia, beaamt: "Vanuit de leefgroepen was er een grote vraag naar voetbal op maat van onze jongeren. Na een eerste contact met Driehoek, was de club onmiddellijk enthousiast."



Moelijke aspecten heeft Bob nog niet ervaren. "Ik pas mijn trainingen en aanpak natuurlijk wel aan want deze jongens hebben andere noden. Als er jongens overprikkeld geraken, nemen we ze even apart en lost het zich zo ook wel snel op. Ik voel dat ik ook altijd terecht kan bij de ouders die de trainingen langs de zijlijn bijwonen."

Dat G-voetbal in de lift zit, is wel zichtbaar, volgens Bob. "Je merkt meer initiatieven. De voetbalbond heeft ook een grotere omkadering gemaakt rond G-voetbal. Ook ploegen in de buurt proberen op de kar te springen." Voor Ludentia hoeft het ook helemaal niet te stoppen bij voetbal: "We hebben ook al een samenwerking met 2 The Point Gym and Dance en een rugbyclub Diabolo's. We zouden graag nog meer clubs overtuigen om een G-werking op te starten".



WIST - JE - DAT



Ons OBC (observatie- en behandelingscentrum) maakt deel uit van het Vlaamse proefproject 'Partners in Parenting'. Het komt erop neer dat kinderen uit een leefgroep zo nu en dan eens kunnen neerstrijken in een 'speelgezin': om een nachtje te blijven slapen, samen op uitstap te gaan, of meer. Alles op maat van het kind én het speelgezin. Lijkt het je wat? Neem snel contact op met onze vrijwilligersorganisatie Vonak vzw.



Onze collega's van de Opvoedingswinkel willen nog meer mensen bereiken en inspireren met tal van opvoedingstips, weetjes, info rond vormingsaanbod,... Zij zijn daarom vanaf nu ook te volgen op Instagram! Volg jij hen al?

Sinterklaas een bezoekje bracht aan onze leefgroepen, en niet enkel onze kinderen vonden dat leuk... dank je wel voor jullie talrijke 'likes' op onze sociale media posts van 2021!



Verantwoordelijke uitgever:

Jean-Pierre Van Baelen

Coördinatie:

**Peter De Klerck
Nina Van Geel**

Met dank aan:

**Eric Avonts
Jaimy Severin
Annelies Taelman
Steven Mortiers
Els Peers
Eline Spriet
Katrien Sel
Lies Jambon
Sylvie Caenen
Annelies De Laet
Isabelle Brees
Charlotte Coen
Yenna De Man
Fien Foulon
Jana en Annelies
Dirk
Laura
Bob**



**Hoofdzetel: Miksebaan 264 B, 2930 Brasschaat
03 633 98 50 - info@olo-rotonde.be - www.olo.be**

© 2022, OLO-Rotonde vzw

Alle rechten voorbehouden. Niets uit deze uitgave mag worden verveelvoudigd, opgeslagen en/of openbaar gemaakt, op welke wijze ook, zonder voorafgaande schriftelijke toestemming van onze organisatie.